

ОБЩЕСТВО С ОГРАНИЧЕННОЙ ОТВЕТСТВЕННОСТЬЮ  
«СПЕЦГАЗТЕХСЕРВИС»

Регистрационный номер в государственном реестре саморегулируемых  
организаций СРО-П-069-02122090

Регистрационный номер в реестре членов 389  
Для регистрации в реестре членов 15.11.2017 г.

Заказчик- АО «Русатом Инфраструктурные решения»

ПРОЕКТ ПЛАНИРОВКИ И МЕЖЕВАНИЯ ТЕРРИТОРИИ

Внесение изменений в проект планировки и межевания территории объекта  
«Строительство канализационного коллектора.  
Самотечный коллектор DN 1200 L=3795 м и DN 1000 L=122 м  
в г.Обнинске, Калужской области».

Изм.	№ док.	Подп.	Дата
2			18.02.2025г
3			07.2025г

2024 г.

ОБЩЕСТВО С ОГРАНИЧЕННОЙ ОТВЕТСТВЕННОСТЬЮ  
«СПЕЦГАЗТЕХСЕРВИС»

Регистрационный номер в государственном реестре саморегулируемых  
организаций СРО-П-069-02122090

Регистрационный номер в реестре членов 389

Для регистрации в реестре членов 15.11.2017г.

Заказчик- АО «Русатом Инфраструктурные решения»

**ПРОЕКТ ПЛАНИРОВКИ ТЕРРИТОРИИ**

Внесение изменений в проект планировки и межевания территории объекта

«Строительство канализационного коллектора.

Самотечный коллектор DN 1200 L=3795 м и DN 1000 L=122 м  
в г.Обнинске, Калужской области».

**ОСНОВНАЯ ЧАСТЬ**

раздел 1 «Проект планировки территории. Графическая часть»

раздел 2 «Положение о размещении линейных объектов»

**МАТЕРИАЛЫ ПО ОБОСНОВАНИЮ ПРОЕКТА**

**ПЛАНИРОВКИ ТЕРРИТОРИИ**

раздел 3 «Материалы по обоснованию проекта планировки территории.

Графическая часть»

раздел 4 «Материалы по обоснованию проекта планировки территории.

Пояснительная записка»

Директор

Р.Р. Яппаров

Главный инженер  
проекта

К.Г. Башиянц

2024 г.

## СОДЕРЖАНИЕ

№ п.п.	Наименование	Лист
<b>ОСНОВНАЯ ЧАСТЬ ПРОЕКТА ПЛАНИРОВКИ ТЕРРИТОРИИ</b>		
<b>Раздел 1. Проект планировки территории. Графическая часть.</b>		
	Чертеж границ зон планируемого размещения линейных объектов (М 1:500)	ЛИСТЫ 1-8
<b>Раздел 2. Положение о размещении линейного объекта</b>		
2.1	Наименование, основные характеристики (категория, протяженность, проектная мощность, пропускная способность, грузонапряженность, интенсивность движения) и назначение планируемых для размещения линейных объектов, а также линейных объектов, подлежащих реконструкции в связи с изменением их местоположения	7
2.2	Перечень субъектов Российской Федерации, перечень муниципальных районов, муниципальных округов, городских округов в составе субъектов Российской Федерации, перечень поселений, населенных пунктов, внутригородских территорий городов федерального значения, на территориях которых устанавливаются зоны планируемого размещения линейных объектов	7
2.3	Перечень координат характерных точек границ зон планируемого размещения линейных объектов	7
2.4	Перечень координат характерных точек границ зон планируемого размещения линейных объектов, подлежащих реконструкции в связи с изменением их местоположения	22
2.5	Предельные параметры разрешенного строительства, реконструкции объектов капитального строительства, входящих в состав линейных объектов в границах зон их планируемого размещения	22
2.6	Информация о необходимости осуществления мероприятий по защите сохраняемых объектов капитального строительства (здание, строение, сооружение, объекты, строительство которых не завершено), существующих и строящихся на момент подготовки проекта планировки территории, а также объектов капитального строительства, планируемых к строительству в соответствии с ранее утвержденной документацией по	22

	планировке территории, от возможного негативного воздействия в связи с размещением линейных объектов	
2.7	Информация о необходимости осуществления мероприятий по сохранению объектов культурного наследия от возможного негативного воздействия в связи с размещением линейных объектов	23
2.8	Информация о необходимости осуществления мероприятий по охране окружающей среды	23
2.9	Информация о необходимости осуществления мероприятий по защите территории от чрезвычайных ситуаций природного и техногенного характера, в том числе по обеспечению пожарной безопасности и гражданской обороне	24
<b><i>МАТЕРИАЛЫ ПО ОБОСНОВАНИЮ ПРОЕКТА ПЛАНИРОВКИ ТЕРРИТОРИИ</i></b>		
<b><i>Раздел 3. Материалы по обоснованию проекта планировки территории. Графическая часть</i></b>		
	Схема расположения элементов планировочной структуры (территорий, занятых линейными объектами и (или) предназначенных для размещения линейных объектов) (М 1:20 000)	ЛИСТ 1
<b><i>Раздел 4. Материалы по обоснованию проекта планировки территории. Пояснительная записка</i></b>		
4.1	Описание природно-климатических условий территории, в отношении которой разрабатывается проект планировки территории	28
4.2	Обоснование определения границ зон планируемого размещения линейных объектов	28
4.3	Обоснование определения границ зон планируемого размещения линейных объектов, подлежащих реконструкции в связи с изменением их местоположения	29
4.4	Обоснование определения предельных параметров застройки территории в границах зон планируемого размещения объектов капитального строительства, проектируемых в составе линейных объектов	29
4.5	Ведомость пересечений границ зон планируемого размещения линейного объекта (объектов) с сохраняемыми объектами капитального строительства (здание, строение, сооружение, объект, строительство которого не завершено), существующими и строящимися на момент подготовки проекта планировки территории	29
4.6	Ведомость пересечений границ зон планируемого размещения линейного объекта (объектов) с объектами капитального строительства, строительство которых запланировано в	29

	соответствии с ранее утвержденной документацией по планировке территории	
4.7	Ведомость пересечений границ зон планируемого размещения линейного объекта (объектов) с водными объектами (в том числе с водотоками, водоемами, болотами и т.д.).	30
4.8	Материалы и результаты инженерных изысканий	30
4.9	Исходные данные, используемые при подготовке проекта планировки территории	30
4.10	Решение о подготовке документации по планировке территории	30

## **РАЗДЕЛ 1.**

### **ПРОЕКТ ПЛАНИРОВКИ ТЕРРИТОРИИ. ГРАФИЧЕСКАЯ ЧАСТЬ**

Лист 1-8 - Чертеж границ зон планируемого размещения линейных объектов.  
(М 1:500)

Чертеж красных линий- не разрабатывается в рамках данного проекта.

Чертеж границ зон планируемого размещения линейных объектов,  
подлежащих реконструкции в связи с изменением их местоположения - не  
разрабатывается в рамках данного проекта.

## **РАЗДЕЛ 2. ПОЛОЖЕНИЕ О РАЗМЕЩЕНИИ ЛИНЕЙНОГО ОБЪЕКТА**

### **2.1. Наименование, основные характеристики (категория, протяженность, проектная мощность, пропускная способность, грузонапряженность, интенсивность движения) и назначение планируемых для размещения линейных объектов, а также линейных объектов, подлежащих реконструкции в связи с изменением их местоположения**

Наименование объекта: «Строительство канализационного коллектора. Самотечный коллектор DN 1200 L=3795 м. и DN 1000 L=122 м.».

#### **Основные характеристики.**

Объект II уровня ответственности, DN 1200 L=3795 м. и DN 1000 L=122 м. Глубина заложения DN 1200 8-9метров; Глубина заложения DN 1000 8-9метров; Глубина заложения фундамента: под колодцы – 11 метров; Тип фундамента: плитный; Сжимаемая толща: Нагрузка – 2,5т/м<sup>2</sup>.

Строительство проектируемого коллектора предусматривается в два этапа:

- первый этап – от существующей канализационной камеры K32, расположенной напротив дома №13 по ул. Красных Зорь до проектируемой камеры K14, расположенной напротив предприятия СМП Марк-IV (ул. Красных Зорь,37). Протяженность канализационного самотечного коллектора Ø1200 мм на первом этапе производства работ составляет 2302,8м.;

- второй этап – от проектируемой канализационной камеры K1, расположенной напротив дома №17 по ул. Энгельса до камеры K14. Протяженность канализационного самотечного коллектора Ø1200мм на втором этапе производства работ составляет 1492,2м. Конструктивные решения объекта определяются основной Проектной документацией. Проектом предусмотрено устройство 13 смотровых камер приемных диам. 6408мм (на графических чертежах указаны фиолетовым цветом), 12 смотровых камер стартовых диам.7516мм (на графических чертежах указаны синим цветом) и 1 смотровая камера диам.2000мм (на графических чертежах указаны черным цветом).

В проекте предусмотрена реконструкция и переобурование K32-K34 с кадастровым номером 40:27:030102:4382.

Охранные зоны от сетей канализации установлены на основании требований СП 42.13330.2016. Свод правил. Градостроительство. Планировка и застройка городских и сельских поселений. Актуализированная редакция СНиП 2.07.01- 89\*" (утв. Приказом Минстроя России от 30.12.2016 N 1034/пр) и равняется зоне планируемого размещения объекта недвижимости.

### **2.2. Перечень субъектов Российской Федерации, перечень муниципальных районов, муниципальных округов, городских округов в составе субъектов Российской Федерации, перечень поселений, населенных пунктов, внутригородских территорий городов федерального значения, на территориях**

**которых устанавливаются зоны планируемого размещения линейных объектов.**

Линейный объект размещается в границах муниципального образования «Город Обнинск» Калужской области.

### **2.3. Перечень координат характерных точек границ зон планируемого размещения линейных объектов.**

*Таблица № 1. Координаты характерных точек границ зон планируемого размещения линейного объекта (система координат СК-40)*

№ точки	X	Y
1	1322959.97	497774.90
2	1322965.28	497765.59
3	1322981.45	497777.36
4	1322994.33	497760.31
5	1322979.57	497749.56
6	1322983.82	497744.31
7	1323006.50	497739.12
8	1323007.44	497743.01
9	1323016.90	497740.32
10	1323018.17	497745.36
11	1323030.58	497742.26
12	1323029.00	497736.02
13	1323036.80	497729.99
14	1323028.72	497700.41
15	1323027.03	497700.87
16	1323008.22	497621.95
17	1323017.14	497619.72
18	1323008.34	497584.81
19	1322999.87	497586.95
20	1322968.16	497453.95
21	1322952.42	497386.11
22	1322954.58	497385.68
23	1322957.92	497379.67
24	1322952.21	497374.47
25	1322949.54	497373.71
26	1322940.40	497334.30
27	1322948.11	497332.34
28	1322940.88	497303.66
29	1322936.78	497304.66
30	1322934.62	497296.08
31	1322931.55	497296.76
32	1322902.22	497176.75
33	1322910.14	497174.91
34	1322905.10	497153.22
35	1322895.64	497155.42
36	1322860.37	497055.09
37	1322865.41	497053.82
38	1322860.56	497034.59
39	1322867.73	497032.58
40	1322871.86	497036.68
41	1322884.29	497099.41
42	1322893.58	497098.39
43	1322896.10	497090.34



44	1322895.32	497086.63
45	1322890.53	497084.60
46	1322878.98	497030.57
47	1322872.73	497011.74
48	1322848.94	497016.37
49	1322823.62	496886.37
50	1322843.55	496881.92
51	1322835.94	496845.86
52	1322839.19	496839.75
53	1322837.78	496834.13
54	1322824.03	496837.10
55	1322833.13	496875.30
56	1322821.77	496877.98
57	1322789.85	496741.43
58	1322762.66	496625.13
59	1322789.07	496618.96
60	1322785.63	496603.98
61	1322767.31	496607.71
62	1322750.54	496536.04
63	1322768.81	496532.04
64	1322766.73	496523.16
65	1322745.50	496528.12
66	1322733.85	496474.27
67	1322736.61	496473.55
68	1322726.97	496436.92
69	1322736.13	496435.80
70	1322742.39	496435.63
71	1322763.02	496435.08
72	1322763.05	496419.66
73	1322738.67	496419.15
74	1322732.44	496419.02
75	1322719.38	496359.52
76	1322698.06	496364.45
77	1322671.90	496257.74
78	1322658.29	496184.61
79	1322651.14	496156.33
80	1322648.85	496156.93
81	1322630.87	496088.30
82	1322634.89	496087.35
83	1322634.54	496085.89
84	1322632.65	496077.87
85	1322653.81	496073.16
86	1322655.34	496079.77
88	1322666.91	496077.43
89	1322676.48	496075.50
91	1322673.86	496064.86
92	1322665.05	496066.02
94	1322662.26	496066.38
95	1322660.88	496059.77
96	1322649.35	496061.94
97	1322645.67	496069.21
100	1322631.17	496071.83
101	1322631.00	496071.70
102	1322626.77	496069.33

103	1322623.28	496070.08
104	1322616.30	496041.83
105	1322613.91	496042.42
106	1322604.54	495999.44
107	1322592.76	495945.47
108	1322596.93	495944.58
109	1322609.21	495942.03
110	1322608.27	495938.06
111	1322622.18	495934.73
112	1322625.10	495934.19
113	1322630.18	495955.69
114	1322630.53	495955.61
115	1322631.68	495960.42
116	1322632.30	495960.29
117	1322634.88	495971.08
118	1322633.93	495971.31
119	1322634.61	495973.43
120	1322637.94	495988.58
121	1322637.19	495989.73
122	1322637.57	495991.50
123	1322638.11	495993.95
124	1322640.20	495994.92
125	1322641.82	495999.96
126	1322642.57	496003.50
127	1322641.56	496003.71
128	1322643.74	496014.37
129	1322645.01	496014.12
130	1322645.06	496014.39
131	1322651.87	496013.01
132	1322658.63	496011.69
133	1322657.13	496004.84
134	1322650.41	496006.25
135	1322642.61	495970.09
136	1322633.97	495930.92
137	1322636.67	495923.40
138	1322634.35	495913.14
139	1322636.82	495912.55
140	1322635.42	495907.19
141	1322625.51	495867.63
142	1322621.28	495850.76
143	1322611.71	495852.78
144	1322615.76	495869.99
145	1322627.93	495918.86
146	1322624.64	495928.60
147	1322606.75	495932.70
148	1322600.24	495931.52
149	1322595.84	495920.40
150	1322587.84	495882.45
161	1322579.31	495884.33
162	1322556.40	495779.83
163	1322512.41	495652.42
164	1322549.71	495644.52
165	1322551.13	495644.24
166	1322553.58	495642.93
167	1322571.27	495678.98
168	1322589.05	495720.69
169	1322595.53	495718.84

170	1322579.09	495675.20
171	1322554.59	495629.77
172	1322545.27	495632.97
173	1322523.09	495640.62
174	1322510.96	495644.79
175	1322506.36	495565.82
176	1322505.64	495553.40
177	1322503.08	495509.51
178	1322502.46	495498.86
179	1322508.66	495498.09
180	1322505.42	495447.26
181	1322516.24	495439.59
182	1322515.97	495433.88
183	1322501.07	495434.42
184	1322493.95	495446.77
185	1322498.11	495487.88
186	1322485.95	495490.65
187	1322493.74	495621.50
188	1322499.48	495645.91
189	1322495.20	495650.11
190	1322495.36	495652.03
191	1322511.11	495697.76
192	1322511.98	495697.58
193	1322513.80	495705.56
194	1322532.87	495760.89
195	1322537.17	495773.39
196	1322535.91	495773.88
197	1322533.81	495774.39
198	1322537.88	495792.61
199	1322542.47	495791.67
200	1322574.53	495936.96
201	1322590.03	496007.37
202	1322589.90	496007.40
203	1322605.76	496080.11
204	1322629.22	496148.93
205	1322642.77	496188.67
206	1322669.86	496334.23
207	1322713.74	496453.28
208	1322737.54	496587.94
209	1322774.06	496744.17
210	1322804.26	496873.58
211	1322801.24	496874.33
212	1322806.66	496896.20
213	1322809.12	496895.59
214	1322836.32	497034.95
215	1322881.53	497163.50
216	1322877.76	497164.76
217	1322881.78	497181.45
218	1322886.61	497180.29
219	1322915.92	497300.19
220	1322914.32	497301.99
221	1322921.16	497308.97
222	1322925.52	497327.07
223	1322922.47	497327.78
224	1322931.28	497365.79
225	1322930.00	497366.09
226	1322935.70	497387.49
227	1322936.28	497387.36

228	1322950.01	497446.55
229	1322948.56	497446.92
230	1322953.93	497468.14
231	1322955.04	497467.88
232	1322998.91	497651.91
233	1323000.63	497651.50
234	1323004.00	497665.52
235	1323002.25	497665.93
236	1323016.08	497723.92
237	1323003.66	497727.45
238	1323004.61	497731.31
239	1322982.64	497736.38
240	1322981.98	497733.61
241	1322961.81	497739.34
242	1322952.75	497755.25
243	1322897.19	497852.79
244	1322896.20	497854.54
245	1322883.13	497847.30
246	1322881.24	497850.66
247	1322883.20	497866.68
248	1322884.23	497875.04
249	1322884.32	497875.76
250	1322877.34	497888.47
251	1322865.82	497909.46
252	1322846.02	497945.50
253	1322840.75	497955.11
254	1322841.50	497958.56
255	1322838.42	497959.34
256	1322833.66	497968.02
257	1322828.54	497964.73
258	1322822.14	497966.48
259	1322822.69	497968.22
260	1322821.90	497968.41
261	1322823.71	497976.29
262	1322819.13	497977.59
263	1322821.88	497989.03
264	1322816.88	497992.28
265	1322808.70	497994.30
266	1322793.07	498007.16
267	1322751.12	498041.67
268	1322743.66	498047.80
269	1322729.90	498056.90
270	1322714.76	498066.90
271	1322646.77	498083.95
272	1322648.09	498089.69
273	1322622.89	498095.40
274	1322621.71	498090.24
275	1322580.61	498100.56
276	1322581.34	498103.47
277	1322571.64	498105.90
278	1322570.68	498107.10
279	1322517.90	498118.65
280	1322511.49	498120.01
281	1322505.37	498121.31
282	1322504.83	498118.98
283	1322397.31	498144.60
284	1322377.59	498149.05
285	1322378.55	498153.44

286	1322372.96	498154.45
287	1322294.95	498172.06
288	1322292.85	498172.39
289	1322280.16	498174.91
290	1322274.82	498172.41
291	1322258.93	498175.82
292	1322259.40	498178.22
293	1322253.80	498178.93
294	1322254.01	498179.90
295	1322251.55	498180.34
296	1322250.77	498177.11
297	1322210.20	498185.30
298	1322180.78	498191.13
299	1322179.01	498191.49
300	1322179.14	498195.58
301	1322169.44	498197.96
302	1322168.74	498197.76
303	1322167.78	498193.75
304	1322154.06	498196.49
305	1322142.56	498198.99
306	1322141.44	498197.45
307	1322122.70	498202.06
308	1322123.15	498203.86
309	1322075.97	498215.67
310	1322075.73	498214.51
311	1322059.32	498218.19
312	1322059.68	498219.75
313	1322011.83	498231.74
314	1321989.87	498237.02
315	1321990.54	498239.81
316	1321977.16	498243.05
317	1321977.52	498244.55
318	1321966.74	498247.05
319	1321966.39	498245.52
320	1321947.18	498250.38
321	1321946.05	498245.91
322	1321940.95	498246.98
323	1321910.24	498253.38
324	1321904.96	498254.49
325	1321888.58	498258.56
326	1321857.98	498264.29
327	1321851.17	498270.63
328	1321852.30	498271.71
329	1321848.85	498275.33
330	1321842.58	498276.19
331	1321834.26	498287.06
332	1321811.37	498298.14
333	1321808.26	498296.87
334	1321800.94	498301.22
335	1321793.39	498311.13
336	1321799.62	498319.02
337	1321813.01	498311.51
338	1321826.69	498304.74
339	1321871.26	498284.55
340	1321869.48	498278.23
341	1322004.82	498249.99
342	1322150.18	498213.58
343	1322243.42	498194.91

344	1322243.56	498195.65
345	1322249.65	498194.36
346	1322255.35	498195.73
347	1322276.86	498191.10
348	1322291.48	498192.09
349	1322305.75	498188.68
350	1322309.76	498184.95
352	1322361.26	498173.70
353	1322410.46	498163.36
354	1322413.83	498164.74
355	1322420.15	498188.58
356	1322359.99	498201.23
357	1322362.65	498213.33
358	1322377.01	498212.44
359	1322400.12	498220.47
360	1322411.52	498218.53
361	1322412.22	498203.28
362	1322443.44	498196.04
363	1322432.85	498152.88
364	1322505.41	498135.30
365	1322506.38	498139.30
366	1322590.51	498119.25
367	1322598.07	498150.83
368	1322584.57	498160.73
369	1322594.03	498173.63
370	1322616.11	498157.45
371	1322616.11	498157.45
372	1322710.91	498084.36
373	1322712.91	498092.02
374	1322733.72	498086.59
375	1322730.61	498074.87
376	1322785.14	498032.73
377	1322789.62	498053.96
378	1322801.90	498051.56
379	1322800.06	498042.36
380	1322824.58	498004.79
381	1322853.57	497997.96
382	1322863.25	497993.18
383	1322857.63	497968.14
384	1322851.04	497969.61
385	1322898.09	497883.93
386	1322901.33	497878.01
387	1322907.70	497882.03
388	1322915.38	497870.49
389	1322914.39	497869.83
390	1322911.64	497866.30
391	1322908.99	497864.41
392	1322905.77	497862.11
393	1322920.16	497835.42
394	1322924.19	497837.72
395	1322959.97	497774.90

Площадь участка ППТ для размещения линейного объекта: «Строительство канализационного коллектора. Самотечный коллектор DN 1200 L=3795 м и DN 1000 L=122 м в г. Обнинске, Калужской области» - составляет S=76318.23 м<sup>2</sup>.

#### Кадастровые участки ЗПР

<i>Кадастровый участок</i>	<i>Площадь размещения ППТ и ПМТ  на кадастров ых участках  м<sup>2</sup></i>	<i>Площадь кадастро вого участка  м<sup>2</sup></i>	<i>Категория земель  Вид использования  Адрес</i>
40:27:030602:100	<b>79.05</b>  <b>153.40</b>	2256	<i>Земли населенных пунктов  под многоквартирным домом со встроенно-пристроенными нежилыми помещениями  Калужская обл, г Обнинск, ул Энгельса, дом 15</i>
40:27:030602:154	<b>778.03</b>	7795	<i>Земли населенных пунктов  под многоквартирными домами  Калужская обл., г. Обнинск, ул. Энгельса, дом 11</i>
40:27:030602:91	<b>44.78</b>	473	<i>Земли населенных пунктов  2.1.3. Для производства проектно- изыскательских работ под строительство магазина.  Калужская область, г. Обнинск, ул. Энгельса, д. 11А</i>
40:27:030602:171	<b>137.49</b>	4386	<i>Земли населенных пунктов  для эксплуатации здания универмага  Калужская обл., г. Обнинск, ул. Аксенова, д. 17</i>
40:27:030602:172	<b>10.77</b>	468	<i>Земли населенных пунктов</i>

			<p>для эксплуатации здания универмага</p> <p>Калужская обл., г. Обнинск,</p> <p>ул. Аксенова, д. 17</p>
40:27:030602:40	<b>90.85</b>	591	<p>Земли населенных пунктов</p> <p>4.7 Для временного проезда связанного с реконструкцией здания универмага</p> <p>Калужская обл., г. Обнинск, ул. Аксенова, д. 17</p>
40:27:030602:158	<b>352.52</b>	352	<p>Земли населенных пунктов</p> <p>Калужская обл., г. Обнинск, ул. Энгельса, дом 9 б</p>
40:27:030602:159	<b>355</b>	355	<p>Земли населенных пунктов</p> <p>Улично-дорожная сеть, код 12.0.1</p> <p>Калужская обл., г. Обнинск, ул. Энгельса, дом 9а</p>
40:27:030801:63	<b>291.83</b>	16469	<p>Земли населенных пунктов</p> <p>под многоквартирными домами со встроенными нежилыми помещениями</p> <p>Калужская область, г. Обнинск, ул. Энгельса, 9/20</p>
40:27:030801:60	<b>107.28</b>	1941	<p>Земли населенных пунктов</p> <p>для эксплуатации здания магазина "Книги" и пристройки</p> <p>Калужская обл., г. Обнинск, ул. Энгельса, дом 5</p>
40:27:030801:90	<b>115.27</b>	4406	<p>Земли населенных пунктов</p> <p>под многоквартирными домами</p> <p>Калужская обл., г. Обнинск, ул. Энгельса, дом 1</p>
40:27:030803:20	<b>656.95</b>	1200	<p>Земли населенных пунктов</p> <p>2.1.1 Под торгово-выставочный павильон</p> <p>Калужская обл., г. Обнинск, ул. Курчатова, 41 а.</p>



40:27:030803:45	<b>330.60</b>	8074	<p><i>Земли населенных пунктов</i></p> <p><i>2.3 Для эксплуатации административного здания.</i></p>
			<p><i>Калужская обл, г Обнинск, ул Курчатова, дом 41</i></p>
40:27:030803:55	<b>50.08</b>	2770	<p><i>Земли населенных пунктов</i></p> <p><i>Для эксплуатации крытой стоянки автотранспорта</i></p> <p><i>Калужская обл, г Обнинск, ул Курчатова, дом 41 Б</i></p>
40:27:030803:52	<b>89.75</b>	1899	<p><i>Земли населенных пунктов</i></p> <p><i>под многоквартирными домами</i></p> <p><i>Калужская обл., г. Обнинск, ул. Курчатова, дом 41в</i></p>
40:27:030803:55	<b>121.43</b>	2770	<p><i>Земли населенных пунктов</i></p> <p><i>Для эксплуатации крытой стоянки автотранспорта</i></p> <p><i>Калужская обл, г Обнинск, ул Курчатова, дом 41 Б</i></p>
40:27:030803:2245	<b>1732.30</b>	19105	<p><i>Земли населенных пунктов</i></p> <p><i>для расширения завода базалкогольных напитков общества с ограниченной ответственностью совместного многопрофильного предприятия "Марк-IV"</i></p> <p><i>Калужская область, г. Обнинск, ул. Красных Зорь, д. 37</i></p>
40:27:030803:77	<b>774.05</b>	11138	<p><i>Земли населенных пунктов</i></p> <p><i>под существующим заводом безалкогольных напитков ООО СМП "Марк-IV"</i></p> <p><i>Калужская обл, г. Обнинск, ул. Красных Зорь, 37</i></p>

40:27:030803:92	<b>358.84</b>	6260	<p><i>Земли населенных пунктов</i></p> <p><i>Научно-исследовательские, проектные, конструкторские организации, административные здания, производственно-складские комплексы безопасного производства наукоемкой продукции, центры подготовки кадров и компьютерные центры для инновационной деятельности</i></p> <p><i>Калужская обл., г. Обнинск, ул. Красных Зорь</i></p>
40:27:030102:40	<b>368.50</b>	544	<p><i>Земли населенных пунктов</i></p> <p><i>для обслуживания складских помещений и подъезда к ним</i></p> <p><i>Калужская обл., г. Обнинск, ул. Красных Зорь</i></p>
40:27:030102:75	<b>16.08</b>  <b>94.68</b>  <b>106.33</b>  <b>239.82</b>	3393	<p><i>Земли населенных пунктов</i></p> <p><i>как прилегаемый участок для благоустройства территории вокруг здания</i></p> <p><i>Калужская обл., г. Обнинск, ул. Красных Зорь, дом 26</i></p>
40:27:030102:59	<b>763.68</b>	2507	<p><i>Земли населенных пунктов</i></p> <p><i>2.9 Под существующим зданием молочной кухни.</i></p> <p><i>Калужская обл., г. Обнинск, ул. Красных Зорь, 24</i></p>
40:27:030102:37	<b>164.15</b>	1051	<p><i>Земли населенных пунктов</i></p> <p><i>Обособленный участок</i></p> <p><i>Калужская обл, г Обнинск, ул Красных Зорь, дом 24 А</i></p>

40:27:030102:19	<b>224.11</b>	1982	Земли населенных пунктов под многоквартирными домами Калужская обл., г. Обнинск, ул. Красных Зорь, д. 19
40:27:030102:2565	<b>91.70</b>	12752	Земли населенных пунктов Отдых (рекреация) Калужская область, г. Обнинск
40:27:030102:117	<b>258.72</b>	4887	Земли населенных пунктов для эксплуатации торгово-офисного здания Калужская обл., г. Обнинск, ул. Красных Зорь, дом 18
40:27:030102:82	<b>801.72</b> <b>12.52</b>	11483	Земли населенных пунктов торговля, общественное питание, бытовое обслуживание, объекты общей площадью свыше 800 кв.м. Калужская обл., г. Обнинск, ул. Красных Зорь
40:27:030102:2569	<b>719.63</b>	6683	Земли населенных пунктов отдых (рекреация) Калужская область, г. Обнинск
40:27:030102:153	<b>23.26</b>	2835	Земли населенных пунктов для эксплуатации и реконструкции здания магазина "Триада" Калужская область, г. Обнинск, пл. Привокзальная, д. 1

Общая площадь ЗПР (зоны планируемого размещения объекта) для строительства канализационного коллектора составляет S=76318.23 м2

В том числе:

Кадастровые участки учтенные в ЕГРН отводимые под строительство коллектора -

составляют  $S=10515.17\text{м}^2$

Остальные участки ЗП относятся к городским землям города Обнинск и проходят по кварталам 40:27:030102, 40:27:030803, 40:27:030601, 40:27:030602 их площадь составляет -  $65803.06\text{м}^2$ .

Участки отводимые по временное пользование для строительства объекта и постоянное пользование для эксплуатации объекта, выделяются проектной документацией.

## **2.4. Перечень координат характерных точек границ зон планируемого размещения линейных объектов, подлежащих реконструкции в связи с изменением их местоположения.**

При разработке зон планируемого размещения линейного объекта: «Строительство канализационного коллектора. Самотечный коллектор DN 1200 L=3795 м. и DN 1000 L=122 м.» изменение местоположения не требуется. Чертеж границ зон планируемого размещения линейных объектов, подлежащих реконструкции в связи с изменением их местоположения не требуется.

## **2.5. Предельные параметры разрешенного строительства, реконструкции объектов капитального строительства, входящих в состав линейных объектов в границах зон их планируемого размещения.**

Согласно статье 36 Градостроительного кодекса Российской Федерации действие градостроительного регламента не распространяется на земельные участки, предназначенные для размещения линейных объектов и (или) занятые линейными объектами.

В составе линейного объекта здания не проектируются.

## **2.6. Информация о необходимости осуществления мероприятий по защите сохраняемых объектов капитального строительства (здание, строение, сооружение, объекты, строительство которых не завершено), существующих и строящихся на момент подготовки проекта планировки территории, а также объектов капитального строительства, планируемых к строительству в соответствии с ранее утвержденной документацией по планировке территории, от возможного негативного воздействия в связи с размещением линейных объектов.**

Необходимость осуществления мероприятий по защите сохраняемых объектов капитального строительства (здание, строение, сооружение, объекты, строительство которых не завершено), существующих и строящихся на момент подготовки проекта планировки территории, а также объектов капитального строительства, планируемых к строительству в соответствии с ранее утвержденной документацией по планировке территории, от возможного негативного воздействия в связи с реконструкцией линейного объекта, не требуется.

## **2.7. Информация о необходимости осуществления мероприятий по сохранению объектов культурного наследия от возможного негативного воздействия в связи с размещением линейных объектов.**

В соответствии с Генеральным планом МО «Город Обнинск», утвержденным решением Обнинского городского Собрания от 12.03.2007 № 01-40 (в редакции решения Обнинского городского Собрания от 10.12.2013 № 02-50, от 09.11.2021 № 01-18), в границах проектирования отсутствуют объекты культурного наследия, включенные в Единый государственный реестр объектов культурного наследия (памятников истории и культуры) народов Российской Федерации, выявленные объекты культурного наследия, обладающие признаками объекта культурного наследия (в т.ч. археологического).

Кроме того, в границах проектирования отсутствуют особо охраняемые природные территории, городские леса.

## **2.8. Информация о необходимости осуществления мероприятий по охране окружающей среды.**

Охрана окружающей природной среды в зоне размещения строительной площадки осуществляется в соответствии с действующими нормативными правовыми актами по вопросам охраны окружающей природной среды и рациональному использованию природных ресурсов.

Производство строительно-монтажных работ должно проводиться согласно СанПиН 2.2.3.1384-03 «Гигиенические требования к организации строительного производства и строительных работ».

При проведении строительно-монтажных работ предусматривается осуществление ряда мероприятий по охране окружающей природной среды.

Работа строительных машин и механизмов должна быть отрегулирована на минимально допустимый выброс выхлопных газов и уровень шума. Выполнение работ на отведенной полосе должно вестись с соблюдением чистоты территории, а санитарно-бытовые помещения должны быть оборудованы средствами биологической очистки или сбором стоков в непроницаемую металлическую емкость с регулярной последующей ее очисткой и обеззараживанием.

Территория должна предохраняться от попадания в нее горюче-смазочных материалов. Все виды отходов, образующиеся в процессе строительства, собираются и утилизируются на территории предприятия, производящего строительство. Сбор и хранение строительных отходов осуществляется в закрытых металлических контейнерах.

При соблюдении норм и правил сбора и хранения отходов, а также своевременном удалении отходов с территории строительства отрицательное воздействие отходов на окружающую среду будет максимально снижено.

Все строительно-монтажные работы производятся последовательно и не совпадают во времени. В связи с этим, загрязняющие вещества, выбрасываемые в атмосферу, носят кратковременный характер и не оказывают вредного воздействия на атмосферный воздух в период строительно-монтажных работ.

При организации строительной площадки вблизи зеленых насаждений работа строительных машин и механизмов должна обеспечивать сохранность существующих зеленых насаждений.

После окончания основных работ строительная организация должна в пределах полосы отвода земель придать местности проектный рельеф и восстановить природный.

В соответствие со СНиП 12-01-2004 строительно-монтажные работы проводятся с соблюдением мероприятий по охране окружающей среды в процессе строительства, реконструкции, капитального ремонта, сноса объектов, в части требований к местам сбора и хранения отходов, обращению с отходами, мероприятий по защите атмосферного воздуха, водных объектов, почвы, формы документов, оформляемых применительно к объекту капитального строительства, подтверждающих соблюдение природоохранных мероприятий (журнал учета образования и движения отходов на объекте капитального строительства, приказы о назначении лиц, ответственных за обращение с отходами, и лиц, ответственных за охрану окружающей среды, и т.д.).

## **2.9. Информация о необходимости осуществления мероприятий по защите территории от чрезвычайных ситуаций природного и техногенного характера, в том числе по обеспечению пожарной безопасности и гражданской обороне**

Проектируемый объект по ГО не категорирован и находится вне зон возможной опасности. Мероприятия по гражданской обороне требуются.

Мероприятия по защите территории от чрезвычайных ситуаций, по обеспечению гражданской обороне:

Обеспечить доведение информации о ЧС на объекте до специализированных служб (на период проведения работ обеспечить устойчивую связь).

Мероприятия по обеспечению пожарной безопасности:

Мероприятия по обеспечению пожарной безопасности предусмотрены согласно ГОСТ 12.01.004-91.

В границах территории подготовки проекта планировки территории не предусматривается возведение зданий и искусственных сооружений из горючих и негорючих материалов. Сжигание древесно-кустарниковой растительности на территории, отведенной во временное пользование на период строительства, не планируется. 15 В случае возникновения пожара, его тушение возможно с помощью мобильной пожарной техники. В случае обнаружения в процессе производства земляных работ коммуникаций, подземных сооружений или взрывоопасных материалов земляные работы должны быть приостановлены, до получения разрешения соответствующих органов. При работе экскаватора не разрешается производить другие работы со стороны забоя и находиться работникам в радиусе действия экскаватора плюс 5 м. Погрузо-разгрузочные работы должны выполняться, как правило, механизированным способом при помощи крана и под руководством лица, назначенного приказом руководителя организации, ответственного за безопасное производство работ кранами. В местах производства погрузочно-разгрузочных работ и в зоне работы грузоподъемных машин запрещается нахождение лиц, не имеющих непосредственного отношения к этим работам. Присутствие людей в зонах возможного обрушения и падения грузов запрещается. Перед погрузкой или разгрузкой сборных железобетонных конструкций монтажные петли должны быть осмотрены, очищены от раствора или бетона и при необходимости выправлены без повреждения конструкции. Применяемые на стройплощадке машины и механизмы должны быть полностью исправными. У въезда на территорию размещения временных бытовых помещений необходимо вывесить план площадки и расположения строящихся объектов с указанием местонахождения средств пожаротушения и связи. Надо предусмотреть указатель, на котором должны быть цифры, указывающие расстояние до ближайшего пожарного водоема. На территории площадки размещения бытовых помещений, должен быть организован пожарный пост с противопожарными средствами, на видных местах вывешены выписки из инструкций пожарной безопасности. Для нужд строителей использовать временные здания контейнерного типа, отвечающие требованиям действующих норм, правил и стандартов по пожарной безопасности. Временные здания и сооружения должны располагаться с учетом противопожарных разрывов. Для отопления инвентарных зданий использовать электронагреватели заводского изготовления. В бытовках должны находиться проверенные и опломбированные огнетушители. Запрещается загромождать подъезды и проезды, входы в бытовые помещения и подступы к пожарному инвентарю.



Легко воспламеняющиеся материалы: краски, лаки должны находиться на складе в заводских и закрытых емкостях. 16 Баллоны с пропаном и кислородом должны находиться на безопасном расстоянии от бытовых помещений на специально оборудованных площадках.

## **МАТЕРИАЛЫ ПО ОБОСНОВАНИЮ ПРОЕКТА ПЛАНИРОВКИ**

### **РАЗДЕЛ 3. МАТЕРИАЛЫ ПО ОБОСНОВАНИЮ ПРОЕКТА ПЛАНИРОВКИ ТЕРРИТОРИИ. ГРАФИЧЕСКАЯ ЧАСТЬ**

Лист 1. Схема расположения элементов планировочной структуры (территорий, занятых линейными объектами и (или) предназначенных для размещения линейных объектов).

Схема использования территории в период подготовки проекта планировки территории- не разрабатывается в рамках данного проекта.

Схема организации улично-дорожной сети и движения транспорта - не разрабатывается в рамках данного проекта.

Схема вертикальной планировки территории, инженерной подготовки и инженерной защиты территории- не разрабатывается в рамках данного проекта.

Схема границ территорий объектов культурного наследия- не разрабатывается в рамках данного проекта.

Схема границ зон с особыми условиями использования территорий, особо охраняемых природных территорий, лесничеств- не разрабатывается в рамках данного проекта.

Схема границ территорий, подверженных риску возникновения чрезвычайных ситуаций природного и техногенного характера (пожар, взрыв, химическое, радиоактивное заражение, затопление, подтопление, оползень, карсты, эрозия и т.д.)- не разрабатывается в рамках данного проекта.

Схема конструктивных и планировочных решений- не разрабатывается в рамках данного проекта.

## **РАЗДЕЛ 4. МАТЕРИАЛЫ ПО ОБОСНОВАНИЮ ПРОЕКТА ПЛАНИРОВКИ ТЕРРИТОРИИ. ПОЯСНИТЕЛЬНАЯ ЗАПИСКА**

### **4.1. Описание природно-климатических условий территории, в отношении которой разрабатывается проект планировки территории.**

Климат района проектирования умеренно-континентальный. Согласно справке о климатических характеристиках КО ЦГМС среднегодовая температура воздуха по многолетним данным положительная и составляет +5,50С.

В годовом ходе с ноября по март наблюдается отрицательная среднемесячная температура воздуха, с апреля по октябрь – положительная.

Средняя температура воздуха самого холодного месяца в году (февраль) составляет -10,90 С, а самого теплого месяца (июль) +24,00С. Ветровой район – I с нормативным значением ветрового давления  $W_o=0.23\text{кПа}$  по СП 20.13330.2016.

Господствующие ветры – юго-западного и западного направлений. Устойчивый снежный покров устанавливается в ноябре и сходит в апреле месяце. Среднегодовая скорость ветра 0-3,9 м/сек. Наибольшая среднемесячная скорость ветра отмечается в январе.

Количество осадков в среднем за год составляет 654 мм, две трети из них приходится на теплое время года. Снеговой район – III с нормативным значением веса снегового покрова горизонтальной поверхности земли  $S_q=1.5\text{ кПа}$  по СП 20.13330.2016. Устойчивый снежный покров устанавливается в ноябре и сходит в апреле месяце.

С момента образования устойчивого снежного покрова высота его постепенно увеличивается: в третьей декаде ноября высота его составляет 2-6 см, в дальнейшем повышается от декады к декаде довольно равномерно на 2-4 см. В конце февраля отмечается максимальная высота снежного покрова. Высота снежного покрова колеблется от 17 до 72 см, в среднем 47 см. Число дней со снежным покровом 130-145 дней. Нормативная глубина сезонного промерзания суглинков и глин в Калужской области – 1,28 м, песков – 1,56 м.

Продолжительность неблагоприятного периода – с 1 ноября по 1 мая (6 месяцев).

#### **4.2. Обоснование определения границ зон планируемого размещения линейных объектов.**

Проектом предусмотрено изменение зоны планируемого размещения линейного объекта в связи с переносом камер и трассы проектируемого коллектора.

Зона планируемого размещения линейного объекта имеет переменную ширину, в связи с ломаной конфигурацией участков строительных площадок и зон производства работ. За основу взята охранный зона канализационного коллектора шириной по 8 метров в каждую сторону. Для размещения строительных машин и механизмов, отвалов растительного и минерального грунта, плети сваренной трубы на период строительства предусмотрена полоса временного отвода земель. Потребность в земельных ресурсах для строительства определена с учетом принятых проектных решений, схем расстановки механизмов.

Укладку самотечного канализационного коллектора из безнапорных **железобетонных труб Ду 1200 (1500) мм**, следует выполнять бестраншейным способом — методом микротоннелирования, с помощью микротоннелепроходческого комплекса **AVN1200 (1500)**. При этом соединение рабочих труб происходит за счет осевых усилий, возникающих при продавливании, а герметичность стыковых соединений обеспечивается резиновыми уплотнительными кольцами, которыми снабжен раструб трубы.

#### **4.3. Обоснование определения границ зон планируемого размещения линейных объектов, подлежащих реконструкции в связи с изменением их местоположения.**

Проектом не предусмотрены линейные объекты, подлежащие реконструкции в связи с изменением их местоположения.

#### **4.4. Обоснование определения предельных параметров застройки территории в границах зон планируемого размещения объектов капитального строительства, проектируемых в составе линейных объектов.**

В соответствии с частью 4 статьи 36 Градостроительного кодекса Российской Федерации действие градостроительных регламентов не распространяется на земельные участки, предназначенные для размещения и (или) занятые линейными объектами.

В составе линейного объекта здания не проектируются.

**4.5. Ведомость пересечений границ зон планируемого размещения линейного объекта (объектов) с сохраняемыми объектами капитального строительства (здание, строение, сооружение, объект, строительство которого не завершено), существующими и строящимися на момент подготовки проекта планировки территории.**

Проектируемая трасса пересекает существующие линейные объекты: водопровод, теплотрасса, газопровод, кабели связи.

**4.6. Ведомость пересечений границ зон планируемого размещения линейного объекта (объектов) с объектами капитального строительства, строительство которых запланировано в соответствии с ранее утвержденной документацией по планировке территории.**

В границах зоны планируемого размещения линейного объекта запроектированные объекты капитального строительства отсутствуют.

**4.7. Ведомость пересечений границ зон планируемого размещения линейного объекта (объектов) с водными объектами (в том числе с водотоками, водоемами, болотами и т.д.).**

В границах зоны планируемого размещения линейного объекта водные объекты (водотоки, водоемы, болота и иные) отсутствуют.

**4.8. Материалы и результаты инженерных изысканий.**

Технический отчет по результатам инженерно-геодезических изысканий 307/20229-ИГДИ выполненный ООО «СПЕЦГАЗТЕХСЕРВИС».

**4.9. Исходные данные, используемые при подготовке проекта планировки территории.**

Технический отчет по результатам инженерно-геодезических изысканий 307/20229-ИГДИ выполненный ООО «СПЕЦГАЗТЕХСЕРВИС».

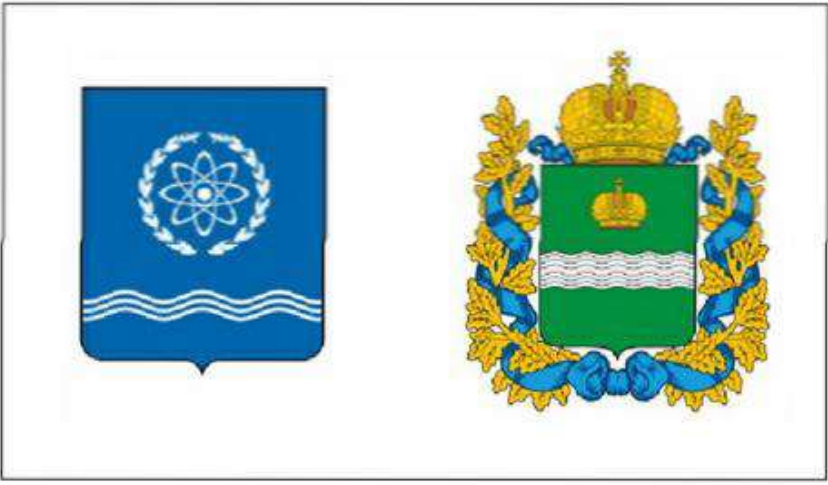
**4.10. Решение о подготовке документации по планировке территории.**

Постановление Администрации города Обнинска от 04.12.2023 года № 3022- п «О разработке проекта планировки и межевании территории линейного объекта «Строительство канализационного коллектора. Самотечный коллектор DN 1200 L=3795 м и DN 1000 L=122 м в г.Обнинске, Калужской области.

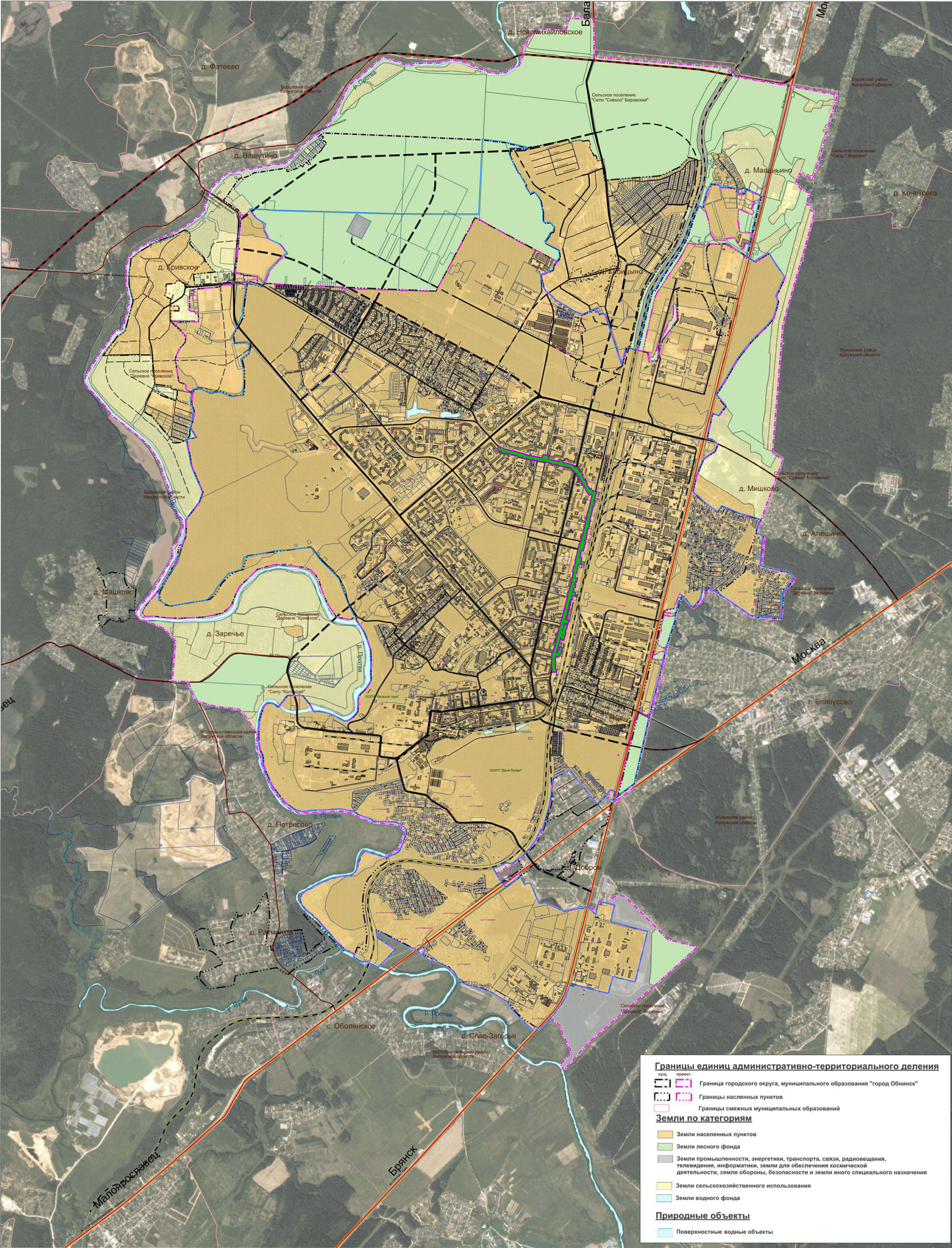
**Приложение № 1**

Постановление Администрации города Обнинска от 04.12.2023 года № 3022-п.





ГЕНЕРАЛЬНЫЙ ПЛАН МО "ГОРОД ОБНИНСК"  
КАЛУЖСКАЯ ОБЛАСТЬ  
Карта границ населенных пунктов  
М1:15 000



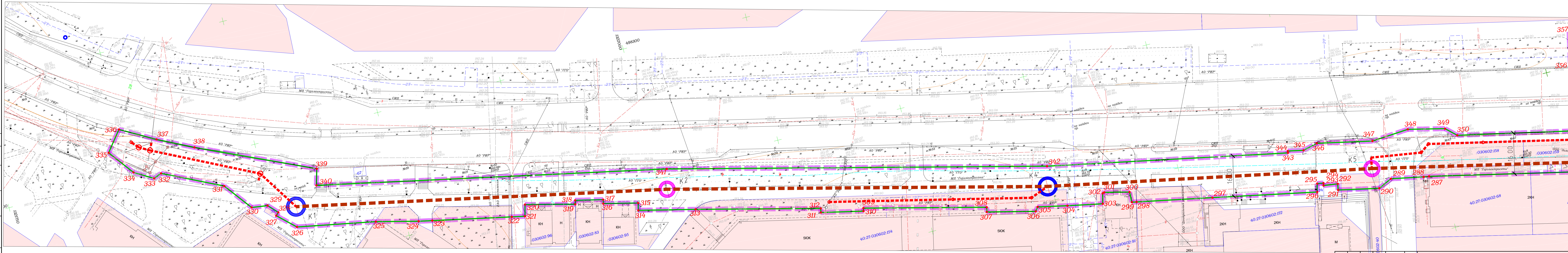
Условные обозначения:

- граница зоны планируемого размещения линейного объекта
- граница территории, в отношении которой осуществляется подготовка проекта планировки

Проект планировки территории					
Строительство канализационного коллектора. Спутниковый коллектор					
Изм.	Кол.	Дат.	Изм.	Дат.	
Разработ.	Мельникова	11.23	Провер.	Тарасова	11.23
Проект планировки территории					
Материал по обоснованию					
Схема расположения элементов					
планировочной структуры					
1:20 000					
000 «СПЕЦ/АЭТЕХСЕРВИС»					
Формат А3 (юсис)					



Создано	
Взам. инв. №	
Подп. и дата	
Инв. № подл.	

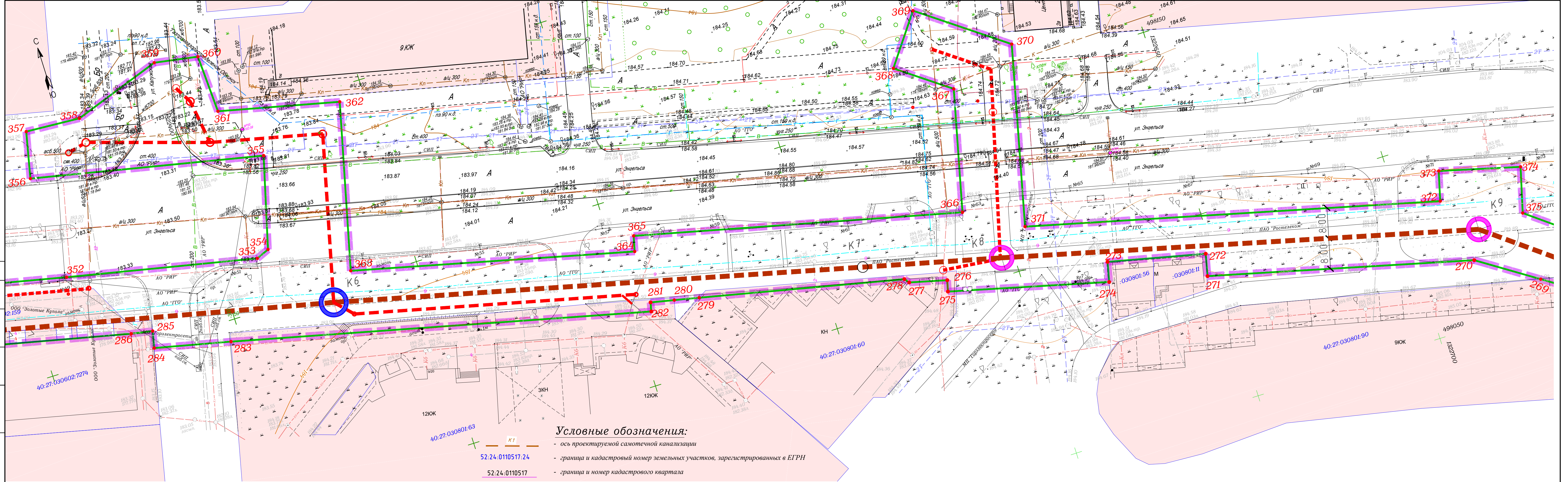


- Условные обозначения:**
- ось проектируемой самотечной канализации
  - граница и кадастровый номер земельных участков, зарегистрированных в ЕГРН
  - граница и номер кадастрового квартала
  - граница территории, в отношении которой утвержден проект межевания
  - граница зон планируемого размещения канализационного коллектора
  - обозначение и номер характерной точки зон планируемого размещения канализационного коллектора
  - сети переподключения в проектируемый коллектор

Проект планировки территории					
3	-	Зам			07.25
2	-	ЗАМ			02.25
Изм	Кол.уч	Лист	№ док	Подпись	Дата
Разработал	Усанкова				06.24
Проверил	Тарасова				06.24
Чертеж границ зон планируемого размещения линейного объекта 1:500					
ГИП	Башнянц				06.24

Проект планировки территории		
Внесение изменений в проект планировки и межевания территории объекта «Строительство канализационного коллектора. Самотечный коллектор DN 1200 L=3795 м и DN 1000 L=122 м в г.Обнинске, Калужской области»		
Стadia	Лист	Листов
	1.1	
ООО «СПЕЦГАЗТЕХСЕРВИС»		



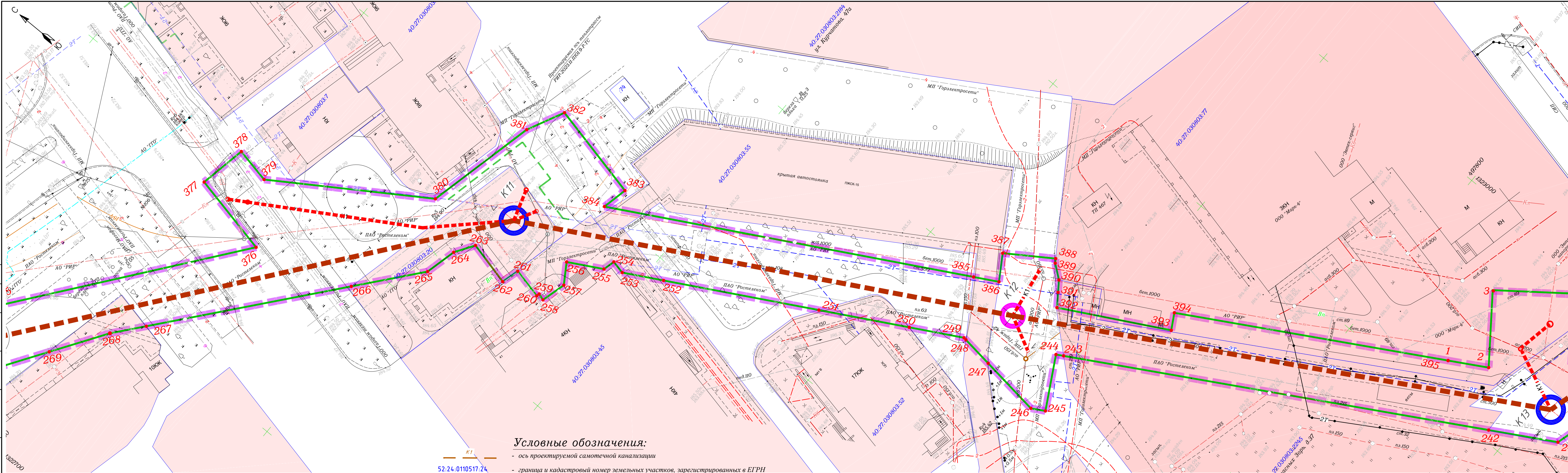


Условные обозначения:

- ось проектируемой самотечной канализации
- граница и кадастровый номер земельных участков, зарегистрированных в ЕГРН
- граница и номер кадастрового квартала
- граница территории, в отношении которой утвержден проект межевания
- граница зон планируемого размещения канализационного коллектора
- обозначение и номер характерной точки зон планируемого размещения канализационного коллектора
- сети переподключения в проектируемый коллектор



Согласовано	
Взам. инв. №	
Подп. и дата	
Инв. № подл.	



Условные обозначения:

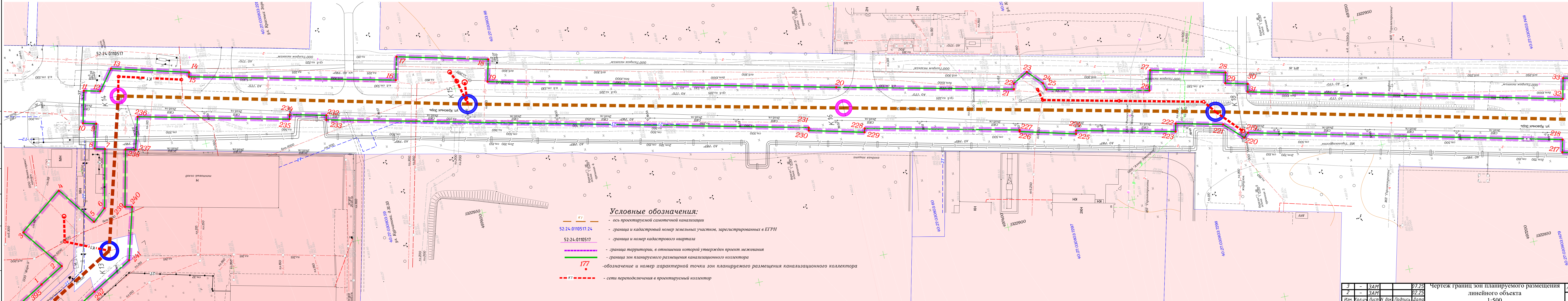
- ось проектируемой самотечной канализации
- граница и кадастровый номер земельных участков, зарегистрированных в ЕГРН
- граница и номер кадастрового квартала
- граница территории, в отношении которой утвержден проект межевания
- граница зон планируемого размещения канализационного коллектора
- обозначение и номер характерной точки зон планируемого размещения канализационного коллектора
- сети переподключения в проектируемый коллектор

3	-	3AM			07.25
Изм.	Кол.уч.	Лист N док	Подпись	Дата	

Чертеж границ зон планируемого размещения линейного объекта  
1:500



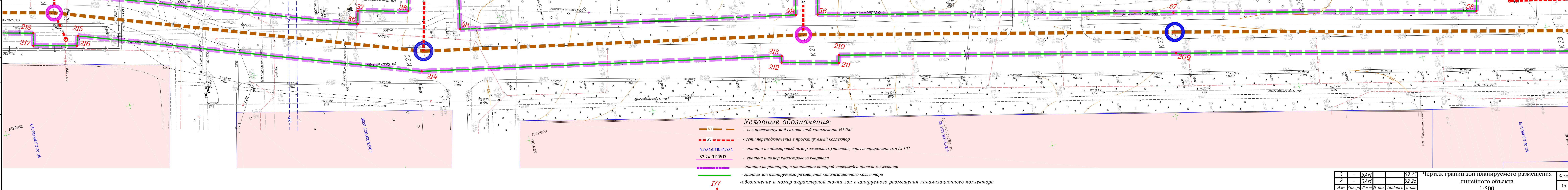
Создано				
Инв. № подл.	Подп. и дата	Взам. инв. №		



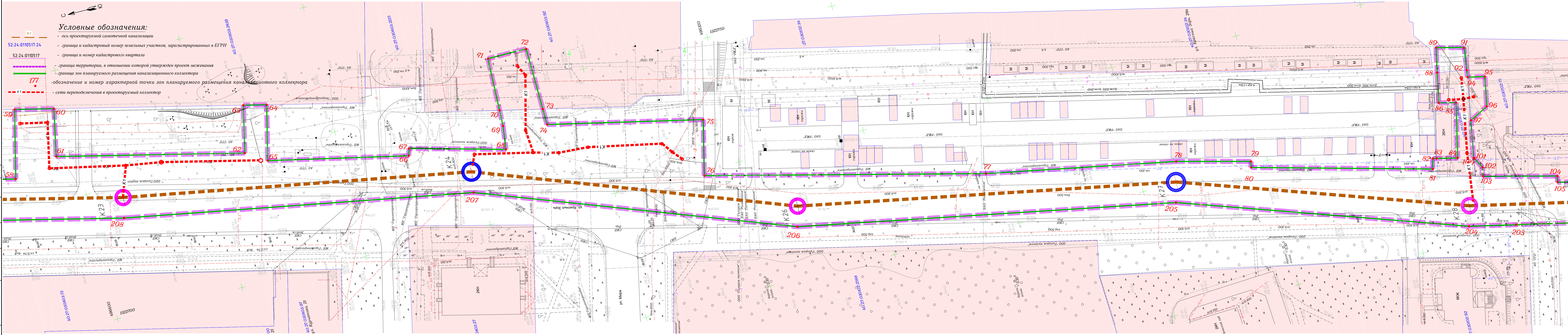
- Условные обозначения:**
- ось проектируемой самотечной канализации
  - граница и кадастровый номер земельных участков, зарегистрированных в ЕГРН
  - граница и номер кадастрового квартала
  - граница территории, в отношении которой утвержден проект межевания
  - граница зон планируемого размещения канализационного коллектора
  - обозначение и номер характерной точки зон планируемого размещения канализационного коллектора
  - сети переподключения в проектируемый коллектор

3	-	ЗАМ		07.25	Чертеж границ зон планируемого размещения линейного объекта 1:500	Лист 1.4
2	-	ЗАМ		02.25		
Изм.	Кол.уч.	Лист	W док	Подпись	Дата	







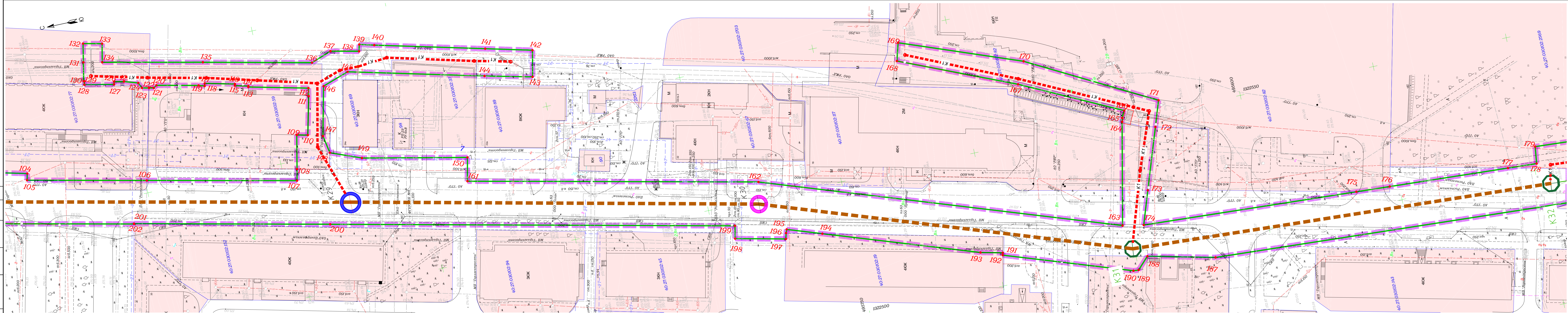


- Условные обозначения:**
- ось проектируемой самотечной канализации
  - граница и кадастровый номер земельных участков, зарегистрированных в ЕГРН
  - граница и номер кадастрового квартала
  - граница территории, в отношении которой утвержден проект межевания
  - граница зон планируемого размещения канализационного коллектора
  - обозначение и номер характерной точки зон планируемого размещения канализационного коллектора
  - сети переключения в проектируемый коллектор

3	-	ЗАМ		07.25	Чертеж границ зон планируемого размещения линейного объекта 1:500	Лист 1.6
2	-	ЗАМ		02.25		
Изм.	Кол.уч.	Лист	W док	Подпись		

Формат А4х6

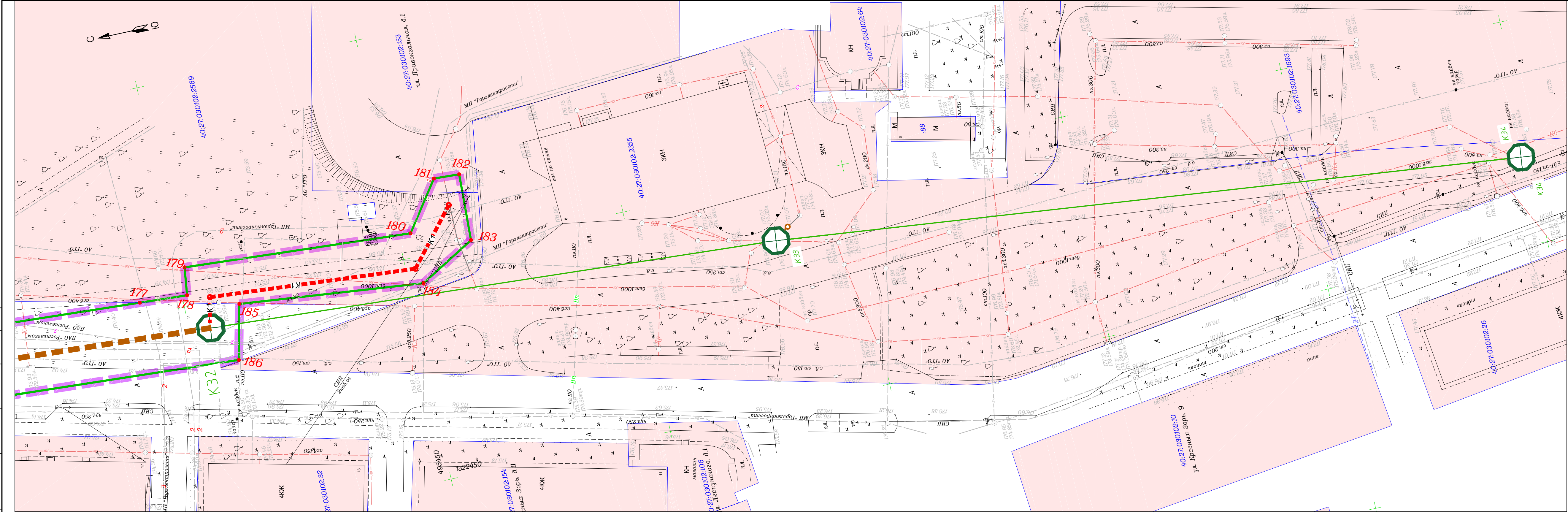




- Условные обозначения:**
- ось проектируемой самотечной канализации
  - 52:24:0110517.24 - граница и кадастровый номер земельных участков, зарегистрированных в ЕГРН
  - 52:24:0110517 - граница и номер кадастрового квартала
  - граница территории, в отношении которой утвержден проект межевания
  - граница зон планируемого размещения канализационного коллектора
  - 177 - обозначение и номер характерной точки зон планируемого размещения канализационного коллектора
  - сети переподключения в проектируемый коллектор



Инв. № подл.	Подп. и дата	Взам. инв. №	Согласовано



Условные обозначения:

- К1 - ось проектируемой самотечной канализации
- 52:24:0110517:24 - граница и кадастровый номер земельных участков, зарегистрированных в ЕГРН
- 52:24:0110517 - граница и номер кадастрового квартала
- граница территории, в отношении которой утвержден проект межевания
- 177 - граница зон планируемого размещения канализационного коллектора
- обозначение и номер характерной точки зон планируемого размещения канализационного коллектора
- сети переподключения в проектируемый коллектор

3	-	ЗАМ		07.25
2	-	ЗАМ		02.25
Изм.	Кол.уч	Лист	N док	Подпись
				Дата

Чертеж границ зон планируемого размещения  
линейного объекта  
1:500

Лист
1.8